

**VIITASAARI
Sikamäki
tuulivoimapuiston
muinaisjäännösinventointi
2014**



Timo Sepänmaa



Tilaja: Megatuuli Oy

Kustantaja: Tuulivoimapuisto Vöyrinkangas Oy

Sisältö

Perustiedot	2
Yleiskartat	3
Historialliset kartat	5
Inventointi	6
Alueen topografiaa ja yleistä asutushistoriaa	6
Menetelmät.....	7
Tulos	7
Muinaisjännökset	7
(RM) VIITASAARI SIKAMÄKI	7
Yleiskuvia	11

Kansikuva: Sikamäen rajamerkki. Lounaaseen.

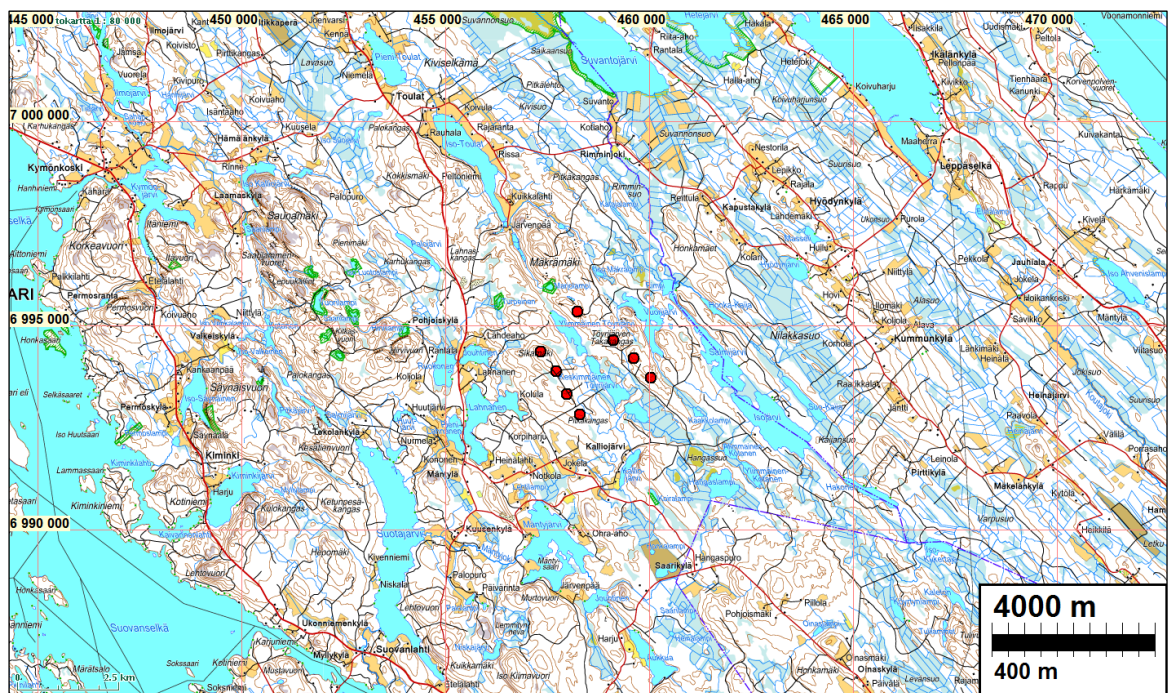
Perustiedot

- Alue:* Viitasaaren kaupungin itäosassa, Viitasaaren kirkosta noin 15,5 – 18 km itään, Töyrijärvien koillis- sekä lounaispuolella olevat alueet.
- Tarkoitus:* Suorittaa muinaisjännösinventointi Viitasaaren Sikamäen tuulivoimapuiston suunnitellulla alueella.
- Työaika:* 7. – 8.7.2014
- Tilaja:* Megatuuli Oy
- Kustantaja:* Tuulivoimapuisto Vöyrinkangas Oy
- Aiemmat tutkimukset:* ei tiedossa
- Tekijät:* Mikroliitti Oy, Timo Sepänmaa
- Tulokset:* Tutkimusalueelta ei tunnettu kiinteitä muinaisjännöksiä.

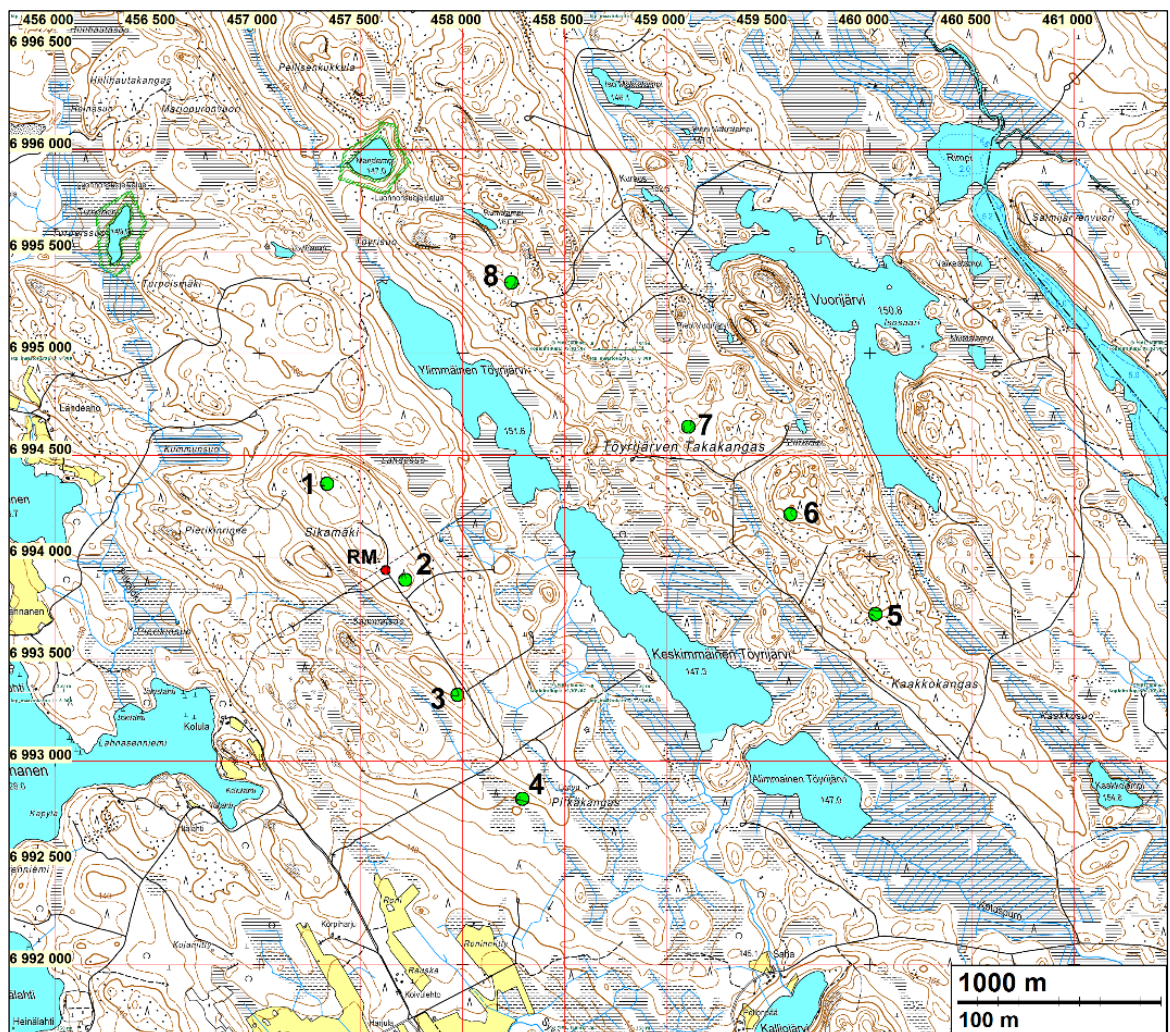
Inventoinnissa löydettiin yksi historiallisen ajan kohde, jota ehdotetaan kiinteäksi muinaisjännökseksi: kivinen rajamerkki, jossa on puumerkin kaltainen hakkaus (vaikkakin merkki sijaitsee nykyisellä tilusrajalla). Em. kohde sijaitsee aivan nykyisen metsäautotien länsilaidalla. On todennäköistä, että kyseisestä tiestä kaavailaan huoltotietä tuulivoimaloille. Tässä tapauksessa, jos tietä levennetään ja parannellaan, olisi varmistettava kohteen säilyminen koskemattomana

Selityksiä: Koordinaatit ja kartat ovat ETRS-TM35FIN koordinaatistossa (Euref). Kartat ovat Maanmittauslaitoksen maastotietokannasta kesällä 2014 ellei toisin mainittu. Kohdekuvauksissa myös YKJ koordinaatit (PI). Valokuvia ei ole talletettu mihinkään viralliseen arkistoon eikä niillä ole mitään kokoelmatunusta. Valokuvat digitaalisia. Valokuvat ovat tallessa Mikroliitti Oy:n serverillä. Kuvaaja: Timo Sepänmaa. **Kohteiden numerointi on epävirallinen, vain tämän raportin karttaviitteiksi.**

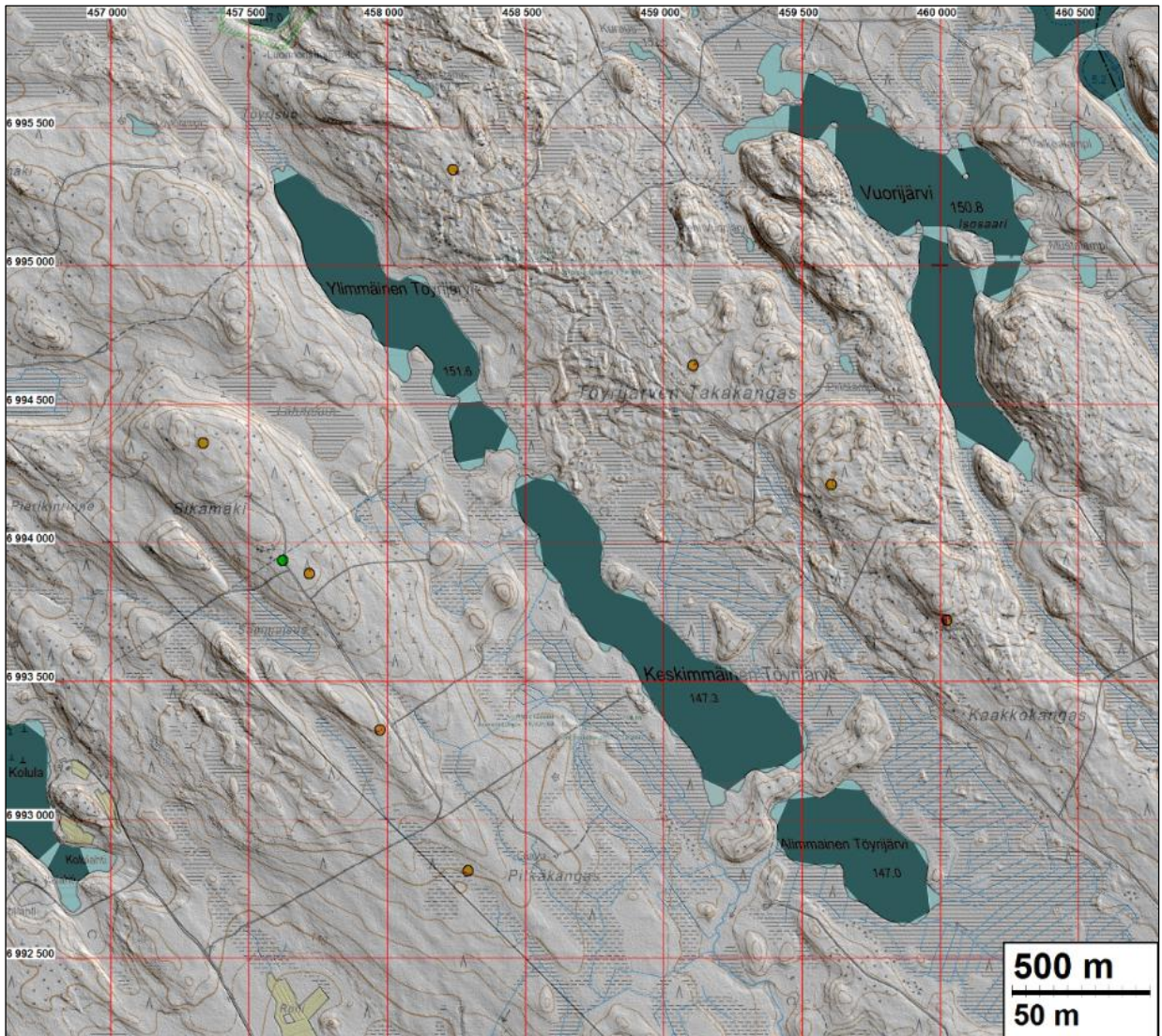
Yleiskartat



Tuulivoimapuiston suunnitellut tuulivoimaloiden kohdat merkitty punaisilla ympyröillä.



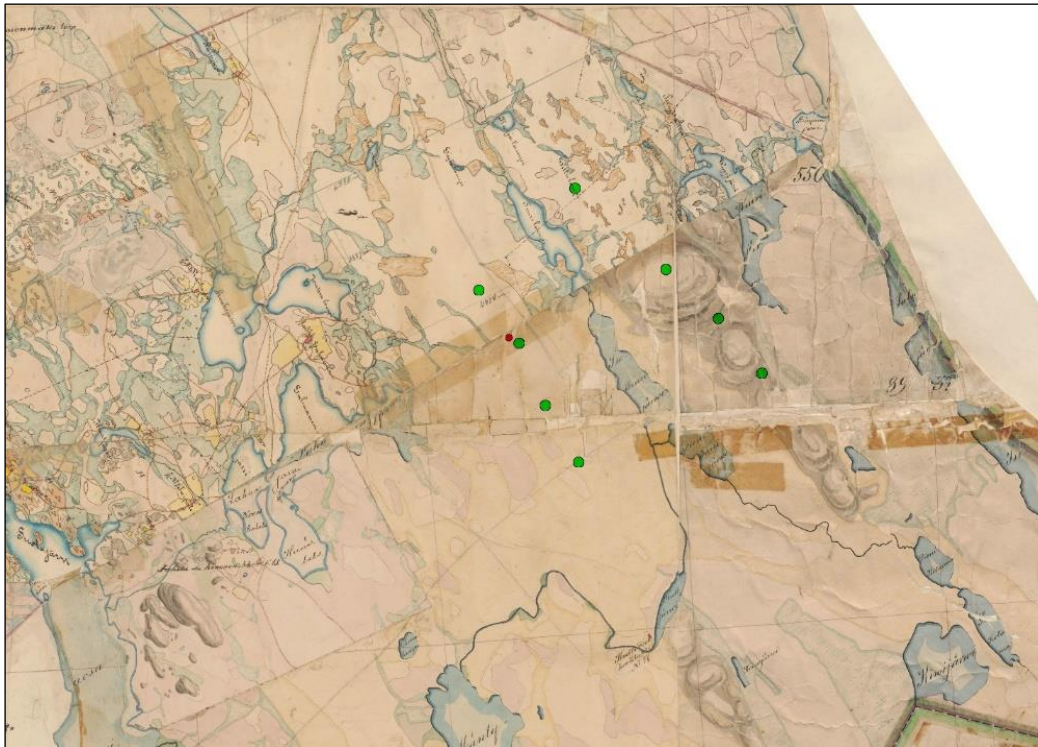
Suunnitellut tuulivoimalat merkitty vihreillä ympyröillä ja numeroitu. Nyt havaittu rajamerkki – jota ehdotetaan muinaisjäänökseksi – merkitty punaisella ympyrällä ja tunnuksella "RM".



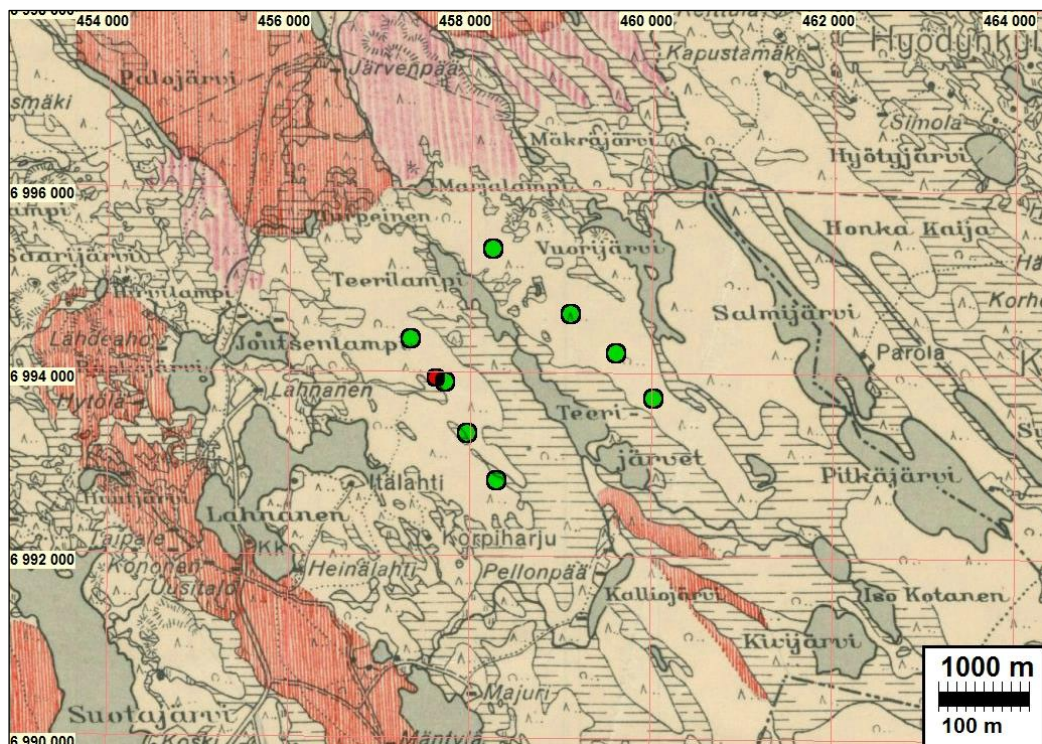
Laserkeilausaineiston perusteella tehty viistovalomallinnos, pohjalla Maanmittauslaitoksen maastokartta. Tuulivoimaloiden paikat merkitty oransseilla ympyröillä, todettu rajamerkki vihreällä ympyrällä.

Maastomallinnoksesta pyrittiin havaitsemaan arkeologisesti mahdollisesti mielenkiintoisia maarakenteita ja maastoja, jotka sitten tarkastettiin maastossa.

Historialliset kartat



Ote Viitasaaren pitäjänkartasta 1840-luvulta. Suunnitellut tuulivoimalat on merkitty vihreillä ympyröillä, todettu mahdollinen muinaisjäännös – rajamerkki pienellä punaisella ympyrällä. Pitäjänkartan lähteet (Kansallisarkisto / digitaaliarkisto).



Ote vuoden 1941 Suomen taloudellisesta kartasta, osa 111. Pohjana oleva kartta on Kansallisarkiston digitaaliarkistossa olevasta Metsäntutkimuslaitoksen kulontorjuntakartaston kokoelmasta, mistä johtuvat punaiset päällepainatukset. Pääle on merkitty suunnitellut tuulivoimalat vihreillä ympyröillä ja todettu vanha rajamerkki punaisella ympyrällä. Kartan lähde: <http://digi.narc.fi/digi/view.ka?kuid=2077385>

Inventointi

Tuulivoimapuisto Vöyrinkangas Oy kaavailee kahdeksan tuulivoimalan rakentamista Viitasaaren Sikamäen alueelle. Suunnittelusta vastaava Megatuuli Oy tilasi alueen muinaisjäännösinventoinnin Mikroliitti Oy:ltä. Mikroliitti Oy:n arkeologi Timo Sepänmaa teki maastotutkimukset 7.-8.7.2014, tutkimuksen kannalta hyvissä olosuhteissa.

Tutkimusalueelta tai sen lähituntumasta ei ennestään tunnettu kiinteitä muinaisjäännöksiä. Mikroliitti Oy (Timo Jussila) on inventoinut muinaisjäännöksiä Viitasaarella v. 1995 ja Keski-Suomen museo (Miikka Kumpulainen) vuonna 2005. V. 1995 tutkittiin vain järvien ranta-alueita eikä tuolloin kuljettu tämän tuulipuiston maastoissa. Ei ole tiedossa onko Kumpulaisen inventointien yhteydessä liikuttu tutkimusalueella.

Alueen topografiaa ja yleistä asutushistoriaa

Inventointialue sijaitsee Keski-Suomen maakunnan pohjoisosassa, Viitasaaren kaupungin keskustasta noin 15 – 18 km itään. Pohjois-Savon maakunnan Keiteleen kunnan länsirajalle on matkaa noin 2 – 4 km. Alue on Kymijoen vesistöaluetta.

Alue on maaperältään moreenia, varsinkin Töyrijärvien koillispuolella hyvin louhikkoista. Metsät ovat pääasiassa mänty- ja kuusimetsää.

Suunniteltujen tuulivoimaloiden paikat ovat korkeustasoltaan välillä 160 – 198 m mpy. Alueen keskellä Töyrijärvet sijaitsevat laaksossa, jossa järvien pinnat ovat 147 – 151,6 m mpy.

Geologien ja arkeologien tekemiä heti jääkauden jälkeistä aikaa käsitteleviä rannansiirtymistutkimuksia tulkiten, tutkimusalue on paljastunut jäätikön alta karkeasti noin 10900 vuotta sitten Itämeren Ancyclusjärvivaiheen alussa. Alueen korkeimmat osat, mm. tuulivoimaloiden paikat ovat ilmeisesti paljastuneet jäätikön sulettua Ancyclusjärven yläpuolelle eli ne ovat ns. supraakvaattisia – vedenkoskemattomia - alueita. Ancyclusjärven korkein ranta alueella on noin 155 m mpy tienoilla, jolloin Töyrijärvet ovat muodostaneet varhaiseen Ancyclusjärven lyhytaikaisen (arviolta korkeintaan 200 v.) lahden, kunnes ovat kuroutuneet omiksi altaikseen. Itämeren muinaisvaiheisiin liittyvien muinaisjäännösten esiintyminen alueella on siten erittäin epätodennäköistä. Muinais-Päijänteen korkein ranta (n. 5000 eKr.) on kohdalla kulkevalla maankohoamisgradientilla noin 112 m mpy, joten se ei ole ulottunut lähellekään tutkimusaluetta.

On hyvin mahdollista, että Töyrijärvien rannoilla voisi sijaita esihistoriallisia, pyyntikulttuurin asuinpaikkoja, mutta ranta-alueiden inventointi ei kuulunut tämän tutkimuksen piiriin. Sen sijaan alueet, jolle tuulivoimalat on suunniteltu, eivät vaikuta lupaavilta muinaisjäännösten kannalta. Järvien lounaispuolella oleva harjanne (johon on suunniteltu tuulivoimalat 1 – 4) on sen verran vähäkivistä moreenia, että ainakin kaskiviljely lienee ollut mahdollista (täältä löytyikin vanha rajamerkki). Järvien koillispuolinen harjanne sen sijaan on niin louhikkoista ja huuhtoutunutta kivikkoa, että kaskiviljelykään ei liene ollut mahdollista tai edes välttävästi kannattavaa.

Kaiken kaikkiaan tutkimusalue on syrjäseutua – esimerkiksi 1840-luvun pitäjänkartalla eikä myöskään vuoden 1941 taloudellisella kartalla ei lähialueellakaan ole ollut asutusta.

Menetelmät

Ennen maastoinventointia tutkimusalueelta ja lähiympäristöstä selvitettiin kiinteät muinaisjään-
nökset sekä irtolöydöt. Näitä ei alueella tai sen lähituntumassa ollut. Myös alueen rannansiirty-
minen selvitettiin pääpiirteissään, kuten myös yleiset linjat alueen asutushistoriasta. Maastoon
tutustuttiin etukäteen Maanmittauslaitoksen kartta-aineistojen perustella. Maanmittauslaitoksen
laserkeilausaineiston (lidar) pohjalta tehtyjen viistovalomallinnosten perusteella etsittiin maan-
pinnalle näkyviä merkkejä mahdollisista muinaisjäänöksistä. Mitään merkkejä tällä perusteella
havaittavista muinaisjäänöksistä (esim. tervahaudoista) ei todettu.

Inventoinnin maastotyössä keskityttiin pääosin suunnitelluille voimalapaikoille ja niiden liepeille,
sekä niiden ja lähimmän tieuran välisiin maastoihin. On oletettavaa, että huoltotiet tulevat kul-
kemaan pääasiassa nykyisten metsäautoteiden linjoja pitkin, joten niidenkin varret inventoitiin.
Voimalapaikka nro kahdeksan jäi kauempaa tehdyn silmänvaraisen tarkastelun varaan. Lähi-
alueen maaston havainnoinnin, karttakuvan ja laserkeilausaineistolla tehdyn viistovalomallin-
noksen perusteella voimalan kohta on erittäin louhikkoista, joten minkään laatuisten muinais-
jäänösten esiintyminen tämän voimalan tienoilla on äärimmäisen epätodennäköistä.

Havaittu muinaisjäänökseksi ehdotettu rajamerkki mitattiin GPS-mittalaitteella (Garmin Mon-
tana). Laitteen mittaustarkkuuden minimirajaksi valmistaja on ilmoittanut 4 m, mutta Mikroliitti
Oy:n tekemissä kokeiluissa mittaustarkkuus on osoittautunut olevan alle 1 m:stä noin 14 met-
riin.

Todetusta rajamerkistä kuten myös suunniteltujen tuulivoimaloiden kohdalta otettiin valokuvia.
Tähän raporttiin on liitetty kuvia vain todetusta rajamerkistä sekä valikoiden suunniteltujen tuuli-
voimaloiden kohdilta. Kaikki kuvat ovat talletettu Mikroliitti Oy:n varmuustiedostoihin.

Tulos

Alueelta ei ennen inventointia tunnettu muinaisjäänöksiä tai -löytöjä. Inventoinnissa löytyi yksi
historiallisen ajan rajamerkki, jota ehdotetaan kiinteäksi muinaisjäänökseksi.

Todetun rajamerkin kohdalla on vaikutusta tuulivoimapuiston suunnitteluun. Kohde sijaitsee
metsäautotien länsilaidalla. Mikäli tietä levennetään ja parannellaan esim. tuulivoimapuiston
huoltotieksi, olisi kohde huomioitava niin, että se säilyisi vahingoittumattomana.

1.8.2014

Timo Sepänmaa

Muinaisjäänökset

(RM) VIITASAARI SIKAMÄKI

Mjtunnus: (uusi kohde)

Laji: (Ehdotus.) Kiinteä muinaisjäänös

Mj.tyyppi: Rajamerkki

- Ajoitus: Historiallinen
- Koordin: N: 6993 934 E: 457 623 Z: 187
P: 6996 865 I: 3457 777
- Tutkijat: Sepänmaa, Timo 2014
Sijainti: Sijaitsee Viitasaaren kirkosta 15,8 km itään, Sikamäen kaakkoisrinteellä.
- Huomiot: Sepänmaa 2014: Kohde löytyi Viitasaaren Sikamäen tuulivoimapuiston muinaisjäännösinventoinnissa 8.7.2014.

Metsäautotien länsilaidalla, tieojan länsireunalla on kivistä ladottu rajamerkki. Merkin pohjana on suorakaiteen muotoinen, noin 1,2 x 1,2 m laajuinen ja muutama kymmentä senttimetriä korkea halkaisijaltaan alle 20 cm kivistä rakennettu perusta. Tämän päällä on pystyyn asetettu kolmion muotoinen laakakivi, korkeudeltaan noin 30 cm. Kiven lounaispinnalla on hakkaus, joka ei ole tulkittavissa numeroiksi tai kirjaimiksi, vaan muistuttaa lähinnä puumerkkiä (ks. merkin tulkinta kuvien yhteydessä).

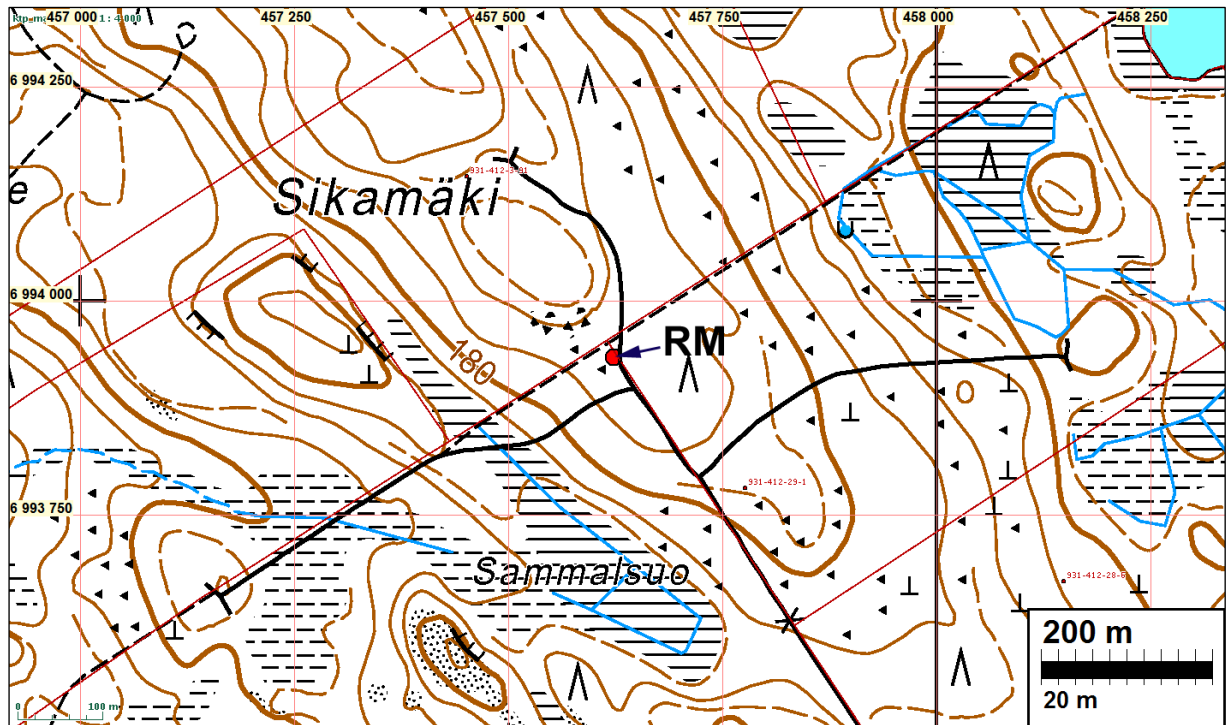
Rajamerkki on kaikin puolin mm. isojaon yhteydessä (pääasiassa tärkeimmille rajapaikoille) rakennettujen rajamerkkien kaltainen, paitsi että merkintänä ei ole kirjain tai numero (tai niiden yhdistelmä) vaan puumerkin kaltainen kuvio. Rakenteensa puolesta rajamerkki ei liene 1700-lukua vanhempi – rakenteeltaan samankaltaisia rajamerkkejä näyttää tehdyn vielä 1900-luvulla. Mikäli inventoijan tulkinta, että rajamerkkiin tehty merkintä on puumerkki tms., on oikea, voitaneen kohtalaisella varmuudella pitää todennäköisenä, että rajamerkin ja sen päällä olevaan kiveen tehdyn merkin tekijä on ollut kirjoitustaidoton. Toisaalta on mahdollista, että kiveen on myöhemmin tehnyt kirjoitustaitoa osaamaton maanomistaja puumerkkinsä. Joka tapauksessa, em. seikat huomioiden, lienee selvää, että rajamerkki on selvästi yli 100 vuoden ikäinen.

Rajamerkki sijaitsee Suovanlahden kylän kantatalojen n:o 9 – Koski – ja n:o 29 – Koivulehto – rajalla. Kantatalon n:o 3 – Seppälä – maiden rajapisteeseen on luoteessa matkaa noin 20 m. Näiden kolmen talon välisestä rajamerkistä ei liene kysymys (GPS-laitteen virherajat huomioon ottaenkin), koska rajamerkki on metsäautotien länsilaidasta noin 2 m länteen ja em. kolmen kantatalon välinen rajapiste noin 14 m etäisyydellä metsäautotien länsilaidasta.

Paikka on kaakkoon viettävää moreenimaastoa. Puusto on pääasiassa nuorta mäntymetsää.

Vaikutus tuulipuistohankkeeseen kohdalla:

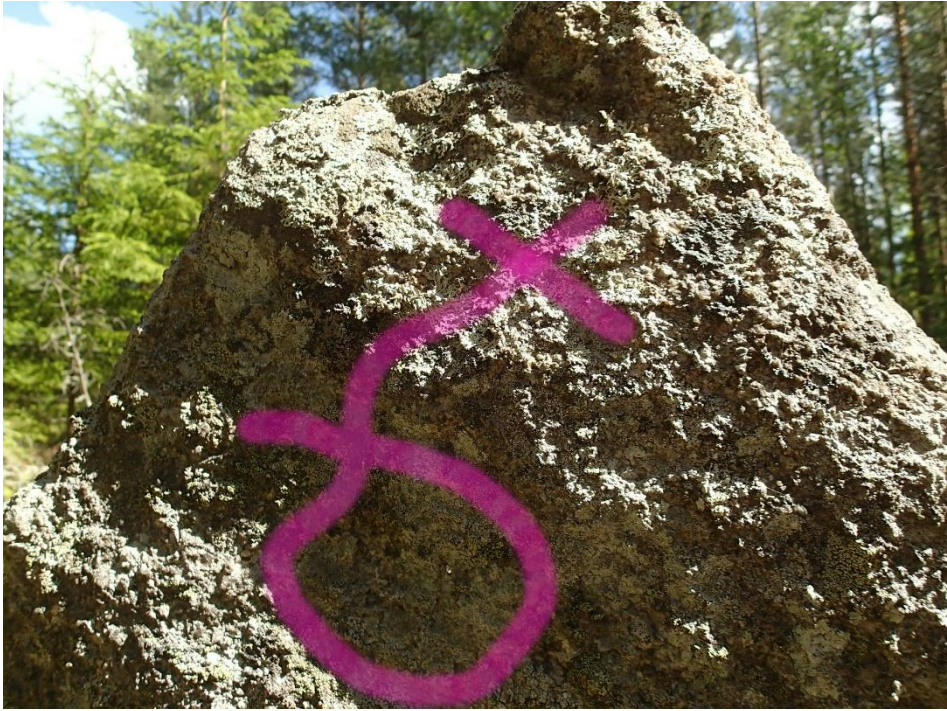
- Kohde sijaitsee metsäautotien länsilaidalla. Mikäli tietä levennetään ja parannelaan esim. tuulivoimapuiston huoltotieksi, olisi varmistettava se, että kohde tulee säilymään ennallaan.



Sikamäen rajamerkki merkittynä punaisella ympyrällä ja merkinnällä "RM".



Rajamerkki. Lounaaseen.



Rajamerkin lounaissivulla oleva hakkaus tulkittuna. Kuva on otettu hieman viistoon, joten seuraavassa kuvassa tulkinta merkinnästä kohtisuoraan.



Rajamerkin lounaissivulla oleva hakkaus tulkittuna.

Yleiskuvia

Tuulivoimalan n:o 1 paikka etualalla. Koilliseen.



Tuulivoimalan n:o 2 paikka etualalla. Itään.



Tuulivoimalan n:o 3 paikka etualalla. Itään.



Tuulivoimalan n:o 4 paikka etualalla. Etelään.



Kuva tuulivoimalan n:o 5 paikalta. Kaakkoon.



Tuulivoimalan n:o 6 paikka etualalla. Länteen.



Tuulivoimalan n:o 7 paikka etualalla. Koilliseen.

Liite. maastossa tarkoin tarkastetut alueet

